

# Gestaltningssprogram för Sävsjö stadskärna





Gestaltningssprogram utfört av Pontarius AB  
på uppdrag av Sävsjö kommun

Jönköping 2019-11-11



Södra Strandgatan 3  
SE - 553 20 Jönköping  
[www.pontarius.com](http://www.pontarius.com)

# Innehållsförteckning

Inledning	5
.....	
Del 1 - Bakgrund	6
.....	
Historiska inslag	7
Styrande dokument och pågående utredningar	8
Gestaltningens utbredning	9
Områdets nuvarande karaktär	9
Värden, funktioner och innehåll att bevara, förstärka och lägga till	9
Del 2 - Gestaltningens program	10
.....	
Generella direktiv för gestaltning	11
Gestaltningens kategorier	11
Färgsättning	12
Markbeläggning och kantstöd	13
Grönska och planteringar	15
Möblering	17
Murar, trappor och ramper	20
Staket, räcken, pollare och stamskydd	21
Belysning	22
Uteservering	23
Konstnärlig utsmyckning	23
Cykelparkering och cykelvägar	24
Bilparkering	25
Gaturum	26
Platsbildningar	27
Tillgänglighet	28
Trygghet	28
Drift och skötsel	29
.....	
Källförteckning	30

**Titel:** Gestaltningens program för Sävsjö stadskärna

**Beställare:** Sävsjö Kommun

**Uppdragsansvarig:** Karolina Rellme

**Konsult:** Pontarius AB

**Landskapsarkitekt:** Kajsa Nilsson

\* Vid produkthänvisning gäller alltid likvärdig produkt om utseende, funktion och konstruktion kan bedömas likvärdig.

## Inledning

I linje med att Sävsjö utvecklas mot att bli en mer levande och attraktiv stadskärna med stärkt identitet, behövs enkla och tydliga principer för att hålla ihop stadens gestaltning. Gestaltningsprogrammet pekar ut de stilmässiga värden i stadsbilden som bör bevaras, förstärkas eller läggas till och föreslår utrustning och materialval som överensstämmer med programmets riktlinjer. När de allmänna platserna i Sävsjös centrala delar ska göras om blir gestaltningsprogrammet ett underlag som utformningen kan utgå ifrån. Gestaltningsprogrammet är en del av den fördjupade översiktsplanen i Sävsjö stad och kan komma att användas som underlag i planarbetet, bygglovshandlingen och för gatu- och parkarbeten.

För att gestaltningsprogrammet ska förankras i Sävsjös egna identitet inleds programmet med en kort redogörelse över de historiska inslag som påverkat dess utformning, de styrande dokument och pågående utredningar som är aktuella idag samt de uttalade mål som finns kring gestaltningen av stadens offentliga utemiljöer. Därefter tar en mer konkret del av programmet vid, med tydliga direktiv kring materialval, utrustning och utformning.

Del 1 - Bakgrund

## Historiska inslag

### Sävsjö Häradsväg

Sävsjö Häradsväg passerar rakt genom Sävsjö centrum på sin färd mellan Vallsjö kyrka och Norra Ljunga kyrka (*Andersson 2014*). Den historiska sträckningen syns tydligt än i dag genom stadens uppbyggnad, från Kronanparken i öst, längs Storgatan, under järnvägen, tvärs över torget och vidare bort på Köpmangatan, Kopparslagaregatan och Vrigstadvägen. Sträckningen bildar en tydlig historisk ryggrad genom hela staden och knyter samman dess olika delar.

Vadstället över Torkån, idag Kopparslagaregatan, har sedan gammalt varit en viktig passage (*Nilsson 2016*). Här ansluter Sandsjövägen som kommer norrifrån från Skrapstad till Häradsvägen. Korsningen Vrigstadvägen/Sandsjövägen/Kopparslagaregatan syns på mycket tidiga kartor och den gamla, småskaliga stadsstrukturen är fortfarande kvar i kvarteret. (*Lantmäteriet 2018*)

### Stationssamhället

Sävsjö stad blev till år 1947, ur det stationssamhälle som bildades 1864 när stambanan mellan Malmö och Nässjö byggdes. Järnvägen utgör därför en stor del av stadens identitet. Stationen placerades på gränsen mellan Ljunga och Vallsjö socken och när samhället byggdes upp fick de båda sidorna om järnvägsstationen mycket olika struktur. I väst byggde man lite huller-om-buller utan plan, medan man i öst planlade hela området med raka gator och rutnätskvarter. Än idag syns skillnaderna tydligt i gatornas sträckning och skala. (*Nilsson 2016*) Tågen har trafikerat Sävsjö sedan stambanan anlades och när infrastrukturen i staden byggdes om så att planskilda korsningar mellan bilväg och järnväg skapades frilades nya ytor som kom att bli värdefulla platser i stadens offentliga utemiljöer och grunden till Sävsjös trädgård. (*Wiksten 2018*)

### Sävsjös trädgård

Varumärket "Sävsjös trädgård" har utvecklats ur kommunens satsningar på sina grönytor, med betoning på planteringar i gatumiljö. Kommunens engagerade parkförvaltning har gjort Sävsjö berömt i den svenska trädgårdskretsen och berikat ortens turism. (*Sävsjö kommun, 2017*)



## 8. Del 1 - Bakgrund

---

### Styrande dokument

Sävsjö Kommun har tagit fram ett flertal underlag som ger riktlinjer för hur kommunen vill att dess utemiljöer ska utvecklas och som gestaltungsprogrammet tar sin utgångspunkt från.

#### Utvecklingsstrategi 2020-2026

I "Utvecklingsstrategi 2020-2026 för Sävsjö med sikte på 2030" lever varumärket **Sävsjös trädgård** vidare och kommunen ska göra satsningar för att förvalta dess grönska. Satsningarna ska riktas för att göra utemiljöerna mer spännande, innehållsrika, lekfulla, tillgängliga och attraktiva. Både för Sävsjös egna invånare, men även som ett sätt att stärka kommunens turism.

Ur bilaga utvecklingsområden:

*"Sävsjös trädgård är det varumärke invånarna är mest stolta över visar olika undersökningar och medborgardialoger. Därför ska detta varumärke vårdas och utvecklas, tillsammans med nya spännande attraktioner och lekfulla miljöer. Sävsjö ska utvecklas vidare som upplevelseort, med såväl inom- som utomhusaktiviteter för alla åldrar. Varje tätort ska ha fina och unika utomhusmiljöer, som lyfter orten och som inbjuder till aktivitet, möten och rekreation. De centrala delarna i stadskärnan ska bli ett tillgängligt och modernt vardagsrum för alla, utan*

*att förstöra de kulturhistoriska kvaliteterna som skapar attraktivitet. Utomhusmiljöer kan också användas för att ställa om till ett grönare samhälle genom exempelvis stadsodling och småskalig matproduktion. Genom att lyfta fram våra gröna närmiljöer skapar vi intresse och engagemang för det som är ett av kommunens signum och allra största näringar – skogen. Vi vill att Sävsjö ska vara en spännande plats för kommuninvånarna själva, men också locka besökare utifrån. Vi har många fina rekreationsplatser vi ska värna och lyfta för att fler enkelt ska kunna få del av de pärlor som finns i kommunen."* (Sävsjö kommun 2019)

#### Gång- och cykelplan

I Sävsjö kommuns "Gång- och cykelplan" som antogs i kommunfullmäktige i oktober 2019 nämns riktlinjer kring de offentliga utemiljöerna, kopplat till gång- och cykelstråken. Man vill eftersträva en separering mellan cyklister och fordonstrafik där körbana och cykelväg med fördel skiljs åt med en grönremsa. Cyklisten eller fotgängaren ska ges möjlighet att passera genom vackra och grönskande miljöer. Man ska jobba för minskade körbanebredder med lägre hastigheter avseende biltrafiken samt en förändring av gaturummet från en asfaltstruktur mot en grönare miljö där den biologiska mångfalden ges utrymme. (Rellme, 2019)





## Gestaltningens utbredning

Området som inventerats och ligger till grund för framtagandet av detta gestaltungsprogram sträcker sig mellan Perenniparken i sydväst, korsningen Vrigstadsvägen/Sandsjövägen/Kopparslagaregatan i nordväst, kommunhuset i nordöst och Kronanparken i sydöst, se flygfoto nedan.

## Områdets nuvarande karaktär

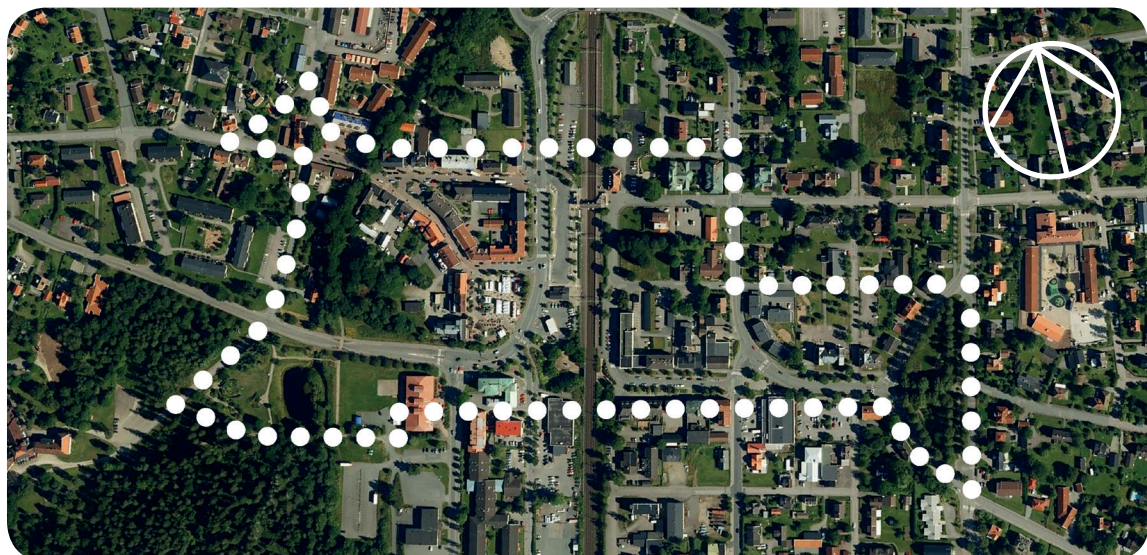
Sävsjö stad är fortfarande präglad av de historiska vägarnas sträckning och stadsstrukturen som byggdes upp när järnvägsstationen anlades. Väster om järnvägen är stadens gator oregelbundna, medan det öster om järnvägen är rutnätsstadens ideal som syns. Oavsett sida så har Sävsjö en gammaldags känsla vilket syns i bebyggelsen, gaturummen och den traditionella stilen på planteringar och utrustning.

## Värden, funktioner och innehåll att bevara, förstärka och lägga till

- Småskalighet i utformningen av de offentliga ytorna
- Fotgängare och cyklister prioriteras framför bilister i centrum
- Nära till allt genom tydliga kopplingar mellan olika delar i centrum
- Grönskande offentliga miljöer och stort värde i stadens planteringar
- Många och tydliga rumsbildningar och mötesplatser för olika brukargrupper
- Kulturhistoriskt uttryck och stil

Den mänskliga skalan i staden bör betonas genom att vara mån om detaljer och rumsbildande element och genom att fotgängare och cyklister prioriteras i centrum. Utemiljöerna ska vara attraktiva och tillgängliga för alla stadens invånare, både att vistas i och att betrakta. Kopplingarna mellan målpunkter och parker görs tydliga och gatuplanteringarna ses som något unikt och värdefullt. Det läggs stor vikt vid många och bra mötesplatser och samlingspunkter centralt. En kulturhistorisk stil lyfts fram och man bygger vidare på den trädgårds/parskala som finns i staden och som står i kontrast till skogen runt knuten.

Nedan: Gestaltungsprogrammets utbredning.



## Del 2 - Gestaltningsprogram

## Generella direktiv för gestaltning

Sävsjös offentliga platser ska utformas för att svara mot direktiven i kommunens styrande dokument. Omsorg ska tas om stadens egna värden och unika innehåll för att förstärka dessa och bygga upp en stark identitet.

Stadens utemiljöer ska kunna användas av flera olika brukargrupper samtidigt och vara funktionella på olika tider av dygnet, veckan och året. De olika platserna ska ha mänskliga dimensioner för att bjuda in stadens invånare och uppmuntra till vistelse utomhus och lek. Mötesplatser ska vara vindskyddade och ta tillvara på solen under olika tidpunkter av dygnet.

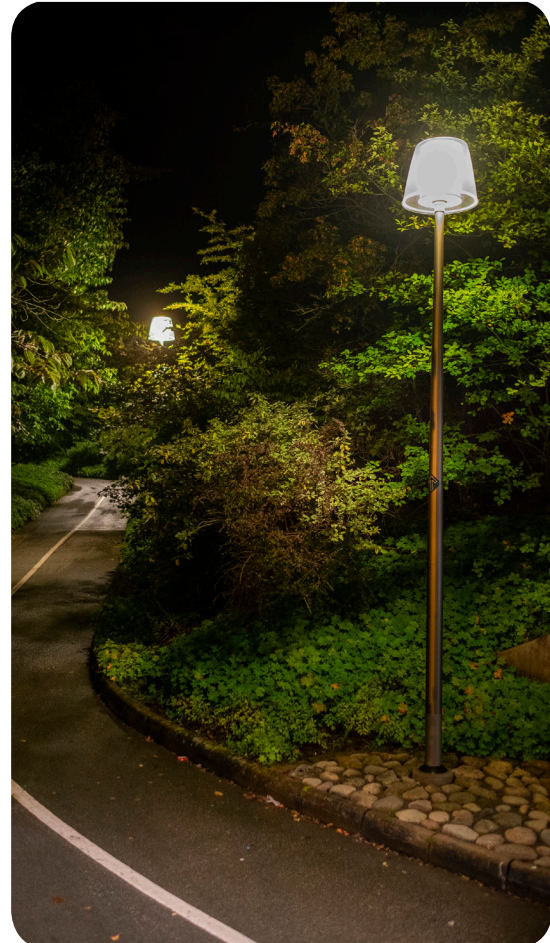
I staden ska fordon, cyklister och fotgängare samsas om ytan, vilket kräver en tydlighet i utformningen. Det ska märkas när fotgängaren sätts i första hand och när det omvänt är fordonen som har företräde.

De gestaltningsval som görs ska bevara, förstärka eller lägga till följande aspekter:

- Detaljrikedom och småskalighet
- Kulturhistorisk stil med moderna inslag
- Grönskan i staden
- Mötesplatser för olika brukargrupper
- Tydliga fotgängarstråk
- Röda trådar som binder samman olika delar av centrum

## Gestaltningsskategorier

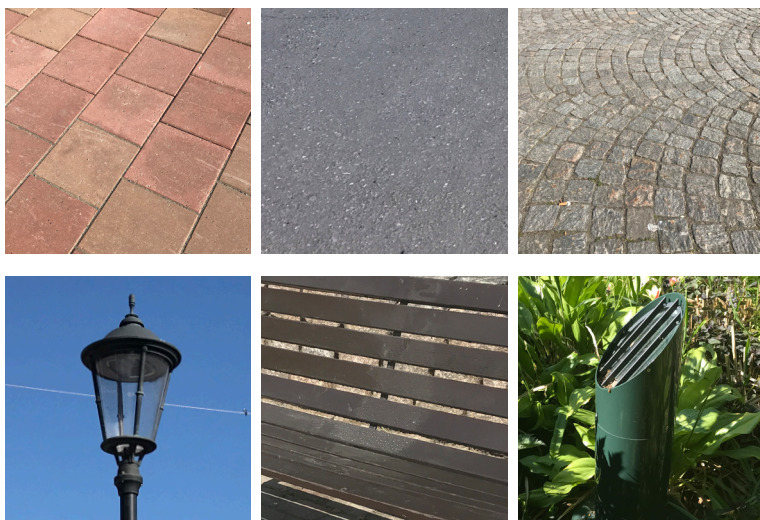
- Färgsättning
- Markbeläggning och kantstöd
- Grönnska och planteringar
- Möblering
- Murar, trappor och ramper
- Staket, räcken, pollare och stamskydd
- Belysning
- Uteservering
- Konstnärlig utsmyckning
- Cykelparkering och cykelvägar
- Bilparkering
- Gaturum
- Platsbildningar
- Tillgänglighet
- Trygghet
- Drift och skötsel



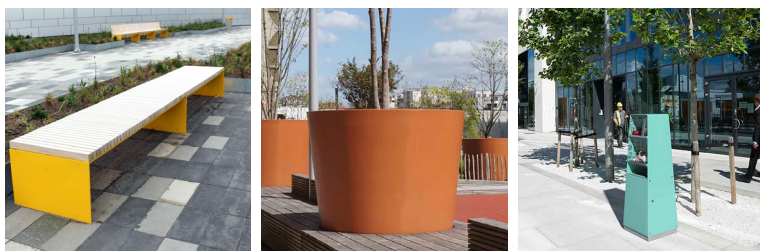
## Färgsättning

Sävsjös färgsättning är viktig för att skapa ett sammanhållet helhetsintryck i staden. Färgsättningen styrs mycket av de markmaterial som bildar stadens golv och den utrustning som inreder stadens platser. I dagsläget används mestadels lugna och neutrala färger som fungerar ihop och inte dominerar över varandra, såsom bruten rosa-röd, granitgrå, mörkt brun och mörkt grön. Det är viktigt att hålla sig till ett begränsat antal färger för att markmaterial och utrustning ska samspela, bli mindre uppseendeväckande och mer förutsägbart. Då förstärks Sävsjös identitet och det blir dessutom enklare när nytt material ska köpas in, eller gammalt ska underhållas. Den övergripande färgsättningen ska därför överensstämma med grundfärgsättning.

För att markera kontraster, exempelvis vid tillfälliga arrangemang blir skarpa färger mycket effektiva kontraster mot denna lugna bas. Gult, orange och blått är exempel på färger som skulle kunna användas för att sticka ut mot Sävsjös grundfärgsättning.



Ovan: Sävsjös grundfärgsättning utgår från dess i dagsläget återkommande markbeläggning och utrustningsdetaljer.  
Nedan: Exempel på hur kontrastfärger kan bryta mot grundfärgsättningen.



### Mark

De markmaterial som används ska vara i färgerna betongröda, asfaltssvarta eller granitgrå.

### Utrustning

Utrustning såsom möbler, papperskorgar, belysningsstolpar och räcken ska vara svarta, mörkt bruna eller mörkt gröna.

### Kontraster

Tillfälliga kontraster kan skapas med udda färger såsom gul, orange eller blå.



Ovan: Grundfärgsättning.

## Markbeläggning och kantstöd

### Gårdsgator

Röda betongmarkplattor läggs i förband på gångbanor och smågatsten i bågmönster på körbanor. Gångbanor och körbanor skiljs åt med granitkantstöd eller en fris av storgatsten. Se bild nedan vänster. Övergångsställen görs med svart och vit smågatsten inramad av storgatsten. Se bild ovan höger.

### Platsbildningar

Platsbildningar i de centrala delarna av Sävsjö, markeras med röd betongsten. Se nedan höger.



Sävsjö har i dagsläget en mycket brokig blandning av olika slags markbeläggningar. Generellt så är det bundna material såsom asfalt, plattor och sten i gatumiljö och lösa material såsom stenhöj och träflis i de större parkerna. Det är viktigt att hålla sig till ett begränsat antal material och en gemensam läggningstil för att en kontrastverkan ska bli effektiv där den behövs, tydliggöra gaturummets uppdelning och förstärka ett sammanhållet centrum.

Ju mer centralt i Sävsjö desto mindre skala på markbeläggningen. Den småskaliga känslan ska förstärkas genom att plattor eller stenar med små mått används. Asfalt ska användas endast på större vägar. De dominerande materialen ska vara röda betongmarkplattor, smågatsten, storgatsten samt röd betongsten.

På de gator där man vill betona småskaligheten och ge fotgängaren mer utrymme ska Kopparslagaregats markbeläggning användas som riktlinje.

Platsbildningar, såsom mötesplatser, sittplatser eller miniparker, ska kontrastera mot gårdsgatornas utformning och markbeläggning görs likt sittplatsen i korsningen Köpmangatan/Kopparslagaregatan.



## 14. Del 2 - Gestaltungsprogram

Torget har sin egen stil på markbeläggning och kontrasterar mot gatorna intill. Detta gör att platsen sticker ut gentemot övriga Sävsjö vilket den också bör tillåtas göra. För att hålla nere skalan och undvika att ytan känns ödslig bör dock markmaterial med små mått användas, likt dagens betongplattor och gatstenar.

I parkmiljö förstärks naturkänslan av att lösa markmaterial används. Stenmjöl ger ett lugnt intryck samtidigt som det är tillgängligt och prydligt. Rött stenmjöl likt det i Perenniparken ska eftersträvas. Där fallskydd under lekutrustning behövs ska träflis användas.

### Trädgaller

Träd i hårdgjorda miljöer behöver skyddas med trädgaller eller annan beläggning närmast rothalsen. Nyplanterade träd eller träd med tillräckligt smal stam bör skyddas med trädgaller från Nola\*, likt det på Stora Torget. Till äldre träd där marken omkring ska renoveras bör gräsarmering Hansa från S:t Eriks\* användas, såsom anlagt vid östra stationsområdet. På så vis skyddas trädets ytliga rötter utan att de trycks undan alltför mycket.

### Stora Torget

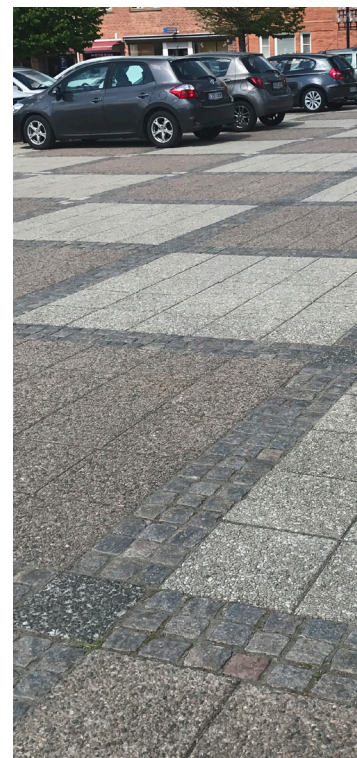
Markmaterial med små mått ska användas för att hålla nere skalan.

### Parkmiljö

I gångar används rött stenmjöl. Som fallskydd och som marktäckning i planteringar används träflis.

### Trädgaller

Till nyplanterade träd bör trädgaller från Nola\* användas. Till äldre träd bör gräsarmering Hansa från S:t Eriks\* användas.



### Typ av grönska

Samtliga gator där förutsättningar finns kompletteras med alléträd. Solitärträd används flitigt i parker och på torg.

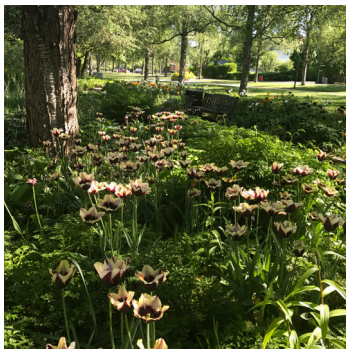
Buskar är främst en del av sammansatta planteringar. På enstaka ställen planteras rena buskage med buskar av olika arter.

Sammansatta planteringar med träd, buskar, perenner och lökväxter är den dominerande typen av grönska.

Klippta häckar används sparsamt.

Refuger planteras med perenner istället för gräs eller markbeläggning.

Säsongsplanteringar används som komplement till övriga planteringar.



## Grönska och planteringar

Sävsjö är unikt för sina planteringar och i gestaltningen av Sävsjö centrum ska en stor mängd samt variation i typ av grönska eftersträvas.

Alléträd ska finnas längs alla gator där förutsättningarna tillåter. Detta för att förstärka stråk och bryta ner gaturummet, samt bidra till ett trivsamt stadsklimat. Alléträd planteras med fördel i grönremsor där gators bredd behöver minskas. Fristående träd ska vara ett naturligt inslag som del av vegetationen i Sävsjös parker och som solitärer på torgytor. Träden placeras strategiskt för att verka rumsbildande.

Buskage med enbart buskar planteras på platser där avskärmning behövs och där skötselnivån behöver hållas låg. En blandning av arter väljs då för att ge buskage liv. I övriga fall föredras sammansatta planteringar där buskar kombineras med små träd, perenner och lökväxter.

Sammansatta planteringar ska vara den främsta typen av grönska i centrala Sävsjö. Små träd, buskar, perenner och lökväxter samsas och fyller ut planteringsytorna både i mark och höjd.

Klippta häckar förekommer i stort sett enbart vid stationsområdet i centrala Sävsjö och är inte ett naturligt inslag i staden. De kan ändå användas som ett sätt att ge struktur i sammansatta planteringar eller bygga en bakgrundsfond i växtbäddar.

Sävsjö har ovanligt många refugplanteringar med perenner istället för gräs eller annan markbeläggning. Refugplanteringarna görs för att smalna av gaturummet och tillföra staden ytterligare grönska. De gånger det går att utnyttja sådana överblivna ytor, ska de planteras med perenner.

Säsongsplanteringar med utplanteringsväxter för vår, sommar och höst ses som ett komplement till övriga planteringar. Säsongsplanteringarna anläggs i anslutning till entréer, korsningar och liknande där många människor passerar, samt i urnor vid Stora Torget och Köpmangatan.

## 16. Del 2 - Gestaltungsprogram

Eftersom Sävsjö satsar engagerat på grönskan i staden och vill ha en stor mängd planteringar, så blir det viktigt att välja rätt växter. De befintliga planteringarnas arter är väl sammansatta för att klara de förutsättningar som råder och det är viktigt att nya planteringar följer samma devis. Arterna ska vara anpassade efter platsens förutsättningar och ståndort. Hänsyn ska tas till zonangivelser och generella direktiv för olika växter, men även mikroklimatet på den exakta växtplatsen avgör hur väl arten kommer etablera sig. Exempelvis ska tork- och salttåligt material användas i utsatta trafikmiljöer, medan skuggtåliga arter väljs till flerskitade planteringar.

Lättskötta, trofasta och marktäckande växter föredras, för att minimera skötselbehovet. Det ska även finnas en variation i arter inom planteringen för att de växter som trivs bra ska kunna täcka upp för de arter som eventuellt dör ut.

Växtbäddar ska vara lätt upphöjda och med tydlig kantavgränsning. Detta för att ge planteringen ett prydligt uttryck och underlätta skötseln. Kantstöd ska vara av granit i gatumiljö. I parkmiljö ska kantstöd byggas av tunna granitkantstöd eller av trä. Smala och spetsiga hörn där växtligheten kommer att få svårt att etablera sig läggs istället med kullersten. Om marktäckning krävs i växtbädden ska mörk flis användas.

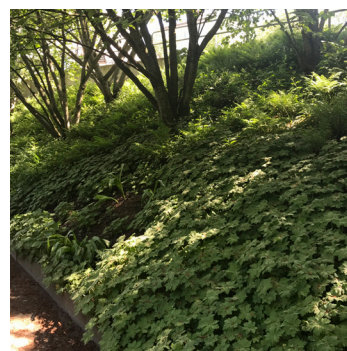
På de ställen där planteringen ligger i vägen för välanvända fotgångarstråk ska smitvägar ordnas med släta naturstenar som läggs ut i planteringen. Skötselgångar eller stegstenar placeras med fördel i breda planteringar, för att underlätta för skötselpersonalen att komma intill växterna. Gångarna görs med mörk flis eller släta naturstenar.

### Växtval

Fokus ska ligga på ståndortsanpassat material som klarar extensiv skötsel. Marktäckande växter och en variation av arter inom planteringen.

### Växtbäddar

Växtbäddar byggs lätt upphöjda och avgränsas med kantstöd av granit i gatumiljö. I parkmiljö är kantstödet av tunn granit eller trä. Spetsiga hörn i planteringen läggs med kullersten. Smitvägar och skötselgångar anläggs där planterings utformning och position kräver det.





## Möblering

### Sittplatser

I gatumiljö bör Byarums\* klassiska soffa med svart gjutjärn och mörkbruna trädelar användas. Soffan bör kompletteras med fåtöljer och bord i samma stil.

På särskilda platsbildningar i gatumiljö bör Byarums\* soffa och fåtölj i Ormbunkserien med mörkgrönt målat gjutjärn och mörkbruna trädelar väljas.

Byarums\* soffa Jujol med mörkbrunt målade trädelar bör placeras i parkmiljö.

Omsorg i valet av möbler bidrar till ett enhetligt och konsekvent uttryck i staden. Stor vikt bör läggas på att möblemanget speglar dess omgivande miljö, men det ska också finnas en begränsning i antalet olika typer av möbler. Sävsjös möbler bör spegla det charmiga, kulturhistoriska och traditionella uttrycket hos stadskärnan. Genom att använda materialen trä och gjutjärn, samt följa riktlinjerna för Sävsjös färgsättning, smälter utrustningen in i stadens helhetsuttryck. Svart, granitgrått, mörkt brunt och mörkgrönt ska vara grundfärgerna. Andra färger ska användas sparsamt och endast för kontrastverkan i tillfälligt utställd utrustning eller på avgränsade platser.

### Sittplatser

Sittmöbler ska placeras på platser där det är lä, inte för höga ljudnivåer, där man kan få sol när det är svalt ute samt där det är skugga om solen är stark. En grupp av möbler ska dessutom vara tillräckligt nära varandra för att underlätta umgänge. Soffor med ryggstöd och armstöd föredras framför bänkar, för att förbättra tillgängligheten för rörelsehindrade. I Sävsjös småskaliga gatumiljö passar en traditionell typ av möbel såsom Byarums\* klassiska soffa med svart gjutjärn och mörkbrunt målade trädetaljer. Soffan bör kompletteras med bord, bänkar och fåtöljer i samma serie. På särskilda platsbildningar i gatumiljö, såsom sittplatser i anslutning till torg och gårdsgator förstärks en kontrastverkan genom att en annan typ av möblemang används. Här passar därför Byarums\* soffa och fåtölj i Ormbunkserien. I parkmiljö blir ett något nättare och friare möblemang fint och där bör Byarums\* soffa Jujol användas. Trädetaljerna målas mörkt bruna.



Byarums klassiska soffa med tillhörande fåtölj, bänk och bord.



Byarums soffa Jujol.



Byarums soffa i Ormbunkserien.

### Blomsterurnor

Blomsterurnor utgör ett vackert säsongsmöblemang i staden och även dessa bör följa Sävsjös grundfärgsättning. Kärlen ska vara möjliga att förse med utrustning för långtidsbevattning och vara lätta att flytta med en gaffeltruck. De stora, fyrkantiga och svarta blomsterurnor som används i dagsläget bör utgöra stommen och passar in bra i Sävsjös stil. De låga betongfaten kompletterar, men skulle med fördel målas om i svart. Fyrkantiga terracottaurnorna blir effektiva som kontrastmöblemang på platser som behöver extra färgklickar.

### Skräpkorgar

Ett begränsat antal olika typer av skräpkorgar underlättar skötsel samtidigt som det ger stadens möblemang en röd tråd. Skräpkorgarna ska vara lätta att hantera och tömning och påsbyte ska kunna göras utan för många handgrepp. Plastpåsen bör synas så lite som möjligt och ska vara av svart plast utifall den ändå syns. Skräpkorgar bör få en konsekvent placering i stadsmiljön och sättas i anslutning till soffa, busshållplats eller övergångsställe. I dagsläget har Sävsjö flera olika typer av skräpkorgar, som bör begränsas till endast två, en större och en mindre. Där stor korg behövs bör Byarums\* papperskorg, svartmålad och med Sävsjö kommunvapen användas. Där mindre skräpkorg behövs bör Hags\* papperskorg Nora sättas upp. Nora kan antingen gjutas fast i mark eller hängas på stolpe.



Ovan: Tre typer av planteringsurnor för Sävsjö centrum.  
Höger längst upp: Byarums papperskorg med Sävsjö kommunvapen.  
Höger längst ner: Hags papperskorg Nora.

### Blomsterurnor

Parkförvaltningens svarta, fyrkantiga blomsterurnor bör utgöra stommen. Låga betongfat bör komplettera och fyrkantiga terracottaurnor bör användas som utropstecken och för kontrastverkan.

### Skräpkorgar

Där stor skräpkorg behövs bör Byarums\* papperskorg användas, svartmålad och med Sävsjö kommunvapen. Där liten skräpkorg räcker bör Hags\* papperskorg Nora användas.





### Askkoppar

På platser lämpliga som rökzoner ska askkopp sättas upp. Hags\* askkopp Fimpen, svartmålad, bör användas.

### Hundlatriner

Befintliga hundlatriner bör bytas ut mot mer neutral typ, i form av hundlatrin från G9\*, i svart. Detta för att smälta in bättre i stadens övriga möblemang.

### Skyltar

Trafikskyltar som sätts upp i gårdsgatemiljö ska ha ett gemensamt stilmässigt uttryck. Här bör skylten ses som en del av möblemanget som inreder stadsrummet och följa färgsättningen för staden i övrigt. Trafikskyltar på gårdsgator ska utformas likt de på Kopparslagaregatan, med en ram av svart stål.

Vägvisare för fotgängare och cyklister sätts på strategiska noder och utformas likt den skylt som finns i den lilla parken vid korsningen Odengatan/Storgatan. Stolpen målas i en kulör som överensstämmer med Sävsjös grundfärgsättning.

Utstickande skyltar och hänvisningsskyltar bör vara placerade på en höjd av minst 2,4 m från markytan.



Högst upp till vänster: Hags askkopp Fimpen. Ovan till vänster: Hundlatrin från G9.  
Nedan: Exempel på stilmässigt bra skyltar i gårdsgatumiljö.



## Murar, trappor och ramper

Murar, trappor och ramper syns väldigt väl i de offentliga utemiljöerna och ett omsorgsfullt materialval blir viktigt för att få till ett sammanhållet helhetsintryck i staden.

De byggda konstruktionerna bör framförallt harmoniera med intilliggande byggnader och omgivande markbeläggning. Med fördel väljs ett liknande material eller stilmässigt uttryck för att få muren, trappan eller rampen att smälta in på platsen. Omsorg ska tas vid mötet mellan muren, trappan eller rampen och dess omgivande mark.

Generellt byggs murar och trappor främst upp med granitsten. Ramper byggs upp med granitsten som kantstöd och samma markbeläggning som omgivande mark inuti.

### Murar

Byggs främst av granitsten eller granitblock med murbruk. Omsorg ska tas till möten med omgivande markbeläggning.

### Trappor

Byggs främst med granitsten eller granitblock. Bör harmoniera med omkringliggande markbeläggning.

### Ramper

Byggs med granitsten på sidorna och samma markbeläggning som omgivande mark inuti.



## Staket, räcken, pollare och stamskydd

### Staket, räcken, pollare

Staket, räcken och pollare av svart gjutjärn ska användas. Själva utformningen kan skifta för att smälta in i omgivningen.

### Stamskydd

Som stamskydd bör Svart Motala Trädskydd från Nola\* användas.

Staket, räcken, pollare och trädskydd är detaljer i stadsmiljön som gör stort intryck på dess helhetsbild. Svart gjutjärn ska genomgående användas för staket, räcken och pollare, för att förstärka helhetsintrycket och binda samman stadens olika delar. Järnets utformning tillåts dock variera beroende på plats och sammanhang. Stor vikt ska läggas vid att utformningen överensstämmer med omgivningens stilmässiga uttryck i övrigt.

Stamskydd ska placeras runt nyplanterade och utsatta träd för att skydda dessa mot skada. Skydden ska matcha i stil mot övriga utrustningsdetaljer och därför göras i svart gjutjärn. Svart Motala Trädskydd från Nola\* bör genomgående användas.



## Belysning

Bra belysning är en mycket viktig del för att förbättra orienterbarheten och tryggheten i staden, men själva belysningsstolpen utgör också en del av stadens möblemang, tillför estetiska kvaliteter och tydliggör stadsrummets form eller funktion. Det blir därför viktigt att belysningen harmonierar med stadens övriga stil. I Sävsjö passar belysningsstolpar med traditionellt uttryck in bäst och det är också den typ av stolpar som används i dagsläget.

På gårdsgator samt vid centrala gång- och cykelbanor ska Kopparslagaregatan och Köpmangatan användas som referens. Här finns två typer av traditionella belysningsstolpar, en högre för det större gaturummet på Kopparslagaregatan, och en lägre för de tajtare gatorna vid Köpmangatan.

Belysningen vid torget skiljer sig från övriga Sävsjö, precis som markbeläggningen där är unik. Här finns i dagsläget en stolpe med flera klotrunda armaturer, i mycket annan stil än i övriga staden.

I parkmiljö ska belysningsstolpar med armaturer likt de i Kronanparken användas. Stolpen ska målas antingen svart eller mörkt grön. Uplights ska användas för att accentuera speciella objekt, såsom vackra trädstammar. Diskreta uplights, liknande de som används i Perennparken ska väljas.



### Gatumiljö

Belysningsstolpar likt de på Kopparslagaregatan och Köpmangatan ska användas.

### Torget

Torget följer sin egen stil vad gäller belysning.

### Parkmiljö

I parkmiljö ska belysningsstolpar likt de i Kronanparken användas. Uplights kompletterar stolparna och förstärker speciellt vackra objekt.



## Uteservering

Uteserveringar ska följa övriga direktiv för Sävsjös gestaltning. Färgsättning ska vara svart, mörkbrun eller mörkgrön. Staket ska vara av svart gjutjärn.



Ovan: Uteserveringen vid Torget fungerar stilmässigt mycket bra med Sävsjös övriga möblering. Ett svart smidesstaket markerar gräns mot torget intill och det svarta taket smälter in i stadsbilden. Möbleringen är mörkbrun och svart, av trä och stål.

## Konstnärlig utsmyckning

Konstverk i stadsmiljön ska placeras för att förstärka mötesplatser eller knutpunkter samt skapa variation längs monotona stråk.



Ovan och till höger: Två typer av konstnärlig utsmyckning i Sävsjö. Verken står strategiskt vid en välbesökta mötesplatser och kontrasterar mot stadens övriga utrustning.

## Uteservering

Uteserveringar är ett bra sätt att bryta ner stadsrummet och förstärka den småskaliga känslan. De bidrar dessutom till känslan av ett mer levande och blomstrande centrum. Uteserveringar bör därför uppmuntras, men de måste stilmässigt stämma överens med gestaltungsprogrammets övriga direktiv för Sävsjö centrum.

Uteserveringarnas formspråk är del av den sammantagna gestaltningen i staden och de ska därför så långt det går samspela med direktiven för övrig utrustning i Sävsjö centrum. Extra omsorg ska tas om uteserveringarnas avgränsande staket och tak, eftersom det är dessa inslag som påverkar stadens stilmässiga uttryck mest. Staketet ska vara genomskiktligt, max 90 cm högt och tillverkat i svart gjutjärn. Taket ska vara svart.

Uteserveringens möbler ska vara tillverkade av gjutjärn eller trä och vara svarta, mörkbruna eller mörkgröna.

Ingen reklam, utöver serveringens egen logotype, får finnas.

## Konstnärlig utsmyckning

Konstnärlig utsmyckning ska vara ett självklart inslag i Sävsjö centrum och tillföras de offentliga utemiljöerna på platser där den passar in. Det kan handla om att förstärka mötesplatser och knutpunkter eller att skapa variation längs ett monotont stråk. Konstverken sticker stilmässigt ut från övrig utrustning och kan exempelvis vara i form av skulpturer, bilder/målningar, dekorationer på elskåp eller effektbelysning.



## Gång-/cykelvägar, gång-/cykelpassager och cykelparkering

Gränsen mellan körbanor och gång-/cykelbanor ska vara tydlig och ha samma utformning i hela centrumområdet. Gränsen utformas med granitkantstöd och fris av fyra rader smågatsten.

Vissa gång-/cykelpassager inom centrumområdet ska utformas med avsmalnande refuger. Se Gång- och Cykelplan Sävsjö. Dessa refuger beläggs med kullersten eller planteras med tork- och salttålig vegetation.

Utifrån de observationer som gjorts på plats tycks trycket på cykelställ i Sävsjö centrum inte vara särskilt stort. Staden bör därför satsa på ett fåtal ställ som kan ta emot cyklar när så behövs, men som även är estetiskt tilltalande bara av sig själva de stunder de står tomma. Många cyklister föredrar dessutom cykelställ där de kan låsa fast hela ramen och inte bara fram- eller bakhjulet. Cykelstället Löv från Smekab Citylife\* passar stil- och funktionsmässigt bra in i Sävsjö centrum och bör användas på de platser där endast ett fåtal cyklar förväntas parkera. Det är viktigt att framkomligheten för gående inte står i konflikt med cykelställens placering. På platser där behov finns av många och mer skyddade cykelparkeringar ska cykeltak finnas. Cykeltak från Veksoe\*, liksom befintligt cykeltak i västra stationsområdet, bör då användas.

### Gång-/cykelvägar

Gräns mellan körbana och gång-/cykelväg utformas med granitkantstöd och fris av fyra rader smågatsten.

### Cykelpassager

Avsmalnande refuger vid gång- och cykelpassager beläggs med kullersten eller planteras med tork- och salttålig vegetation.

### Cykelparkering

Cykelställ Löv från Smekab Citylife\* bör användas till enstaka cykelparkeringar. Där många cyklar parkeras bör cykeltak från Veksoe\* användas.

Nedan vänster: Cykelställ Löv från Smekab Citylife. Cykeltak från Veksoe.

Nedan höger: Gräns mellan körbana och gång-/cykelbana. Refug med kullersten och perenner vid gång- och cykelpassage.





## Bilparkering

### Bilparkering

Parkeringsrutor markeras med kontrast i markbeläggningen. Där gatsten ligger tydliggörs p-rutan med en rad storgatsten. Där parkeringsplatsen är på asfalt märks rutan upp med smågatsten, där hörnen är av vit gatsten.

Det ska finnas gott om parkeringar centralt i Sävsjö, men aldrig på bekostnad av fotgängare eller cyklister. Gestaltningen av Sävsjös centrum bör i första hand utgå från fotgängarnas behov, och en god avvägning är ett centrum som varken utesluter eller är beroende av biltrafik. Utformningen ska styra bilisten att minska sin hastighet och ge företräde till personer som kommer till fots eller med cykel. Parkering bör inordnas i bebyggelsemiljön och gatunätet. Stora parkeringsplatser kan ge ett ödsligt intryck och därför bör parkeringsplatser främst finnas längs med gatorna. Det är viktigt att platserna är tydligt uppmärkta för att öka trafiksäkerheten och orienterbarheten.

Bilparkeringar ska markeras upp genom kontraster i markbeläggningen. På gårdsgator med markbeläggning av gatsten tydliggörs parkeringsrutans form med en rad storgatsten såsom på bild nedan till vänster. Parkeringar på gator av asfalt markeras istället med en rad smågatsten, där hörnen är av vit gatsten liksom på bild nedan till höger.



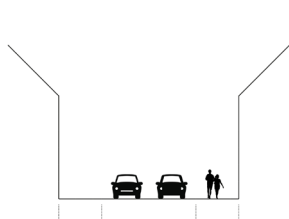
## Gaturum

Med gaturum menas proportionerna mellan gatans bredd och de omgivande byggnadernas höjder, men också gatans totala längd. Proportioner och avstånd styr om gatan upplevs ha en mänsklig skala eller en fordonsanpassad skala och hastigheten hos stadens fotgängare, cyklister och trafikanter påverkas på samma vis. Det upplevda gaturummet påverkas förutom av proportioner och längder, även av uppdelningar och inredning och här kan olika utformningar ha stor inverkan på upplevelsen.

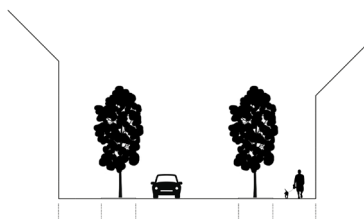
I Sävsjö finns det en stor variation i gaturummens proportioner och på vissa ställen är det onödigt brett. Generella direktiv bör utgå från att ju mer centralt i staden man befinner sig, desto mer smått och smalt bör gaturummet uppfattas. Detta för att minska hastigheterna, förbättra samspelet mellan olika trafikslag och förstärka den småskaliga känslan.

På platser där man vill minska hastigheten och förstärka den mänskliga skalan ska Köpmangatans gatuproportioner användas som referens. På platser där trafiken tillåts ta mer plats ska istället Kopparslagaregatans proportioner vara vägledande.

I gaturum som upplevs för stora finns olika åtgärder för att minska dem. Gatan kan brytas ner i mindre rum, inte bara i plan utan även i höjd. Genom att plantera trädalléer minskar skala i höjded och gaturummet upplevs som mer samstämmigt med byggnadernas fasader. Genom att dessutom bryta ner gatan i avgränsade sektioner för fotgängare, cyklister, planteringsytor och fordonstrafik så upplevs gaturummet mer intimt även i plan. Att skapa aktiva, genomsiktliga bottenvåningar, flytta ut uteserveringar eller handelsvaror i gatan, att placera ut soffor och planteringsurnor, är ytterligare sätt att minska den uppfattade storleken av gaturummet.



Köpmangatan i sektion.



Kopparslagaregatan i sektion.



### Gaturum

Ovan: Köpmangatans gaturum ska eftersträvas på platser där hastigheten ska minskas.

Nedan: Kopparslagaregatans gaturum används som referens på platser där trafiken ska tillåtas ta mer plats.



Nedan: Ett bra sätt att minska gaturummets upplevda bredd och längd är att lägga en grönremsa med träd och perenner mellan biltrafik och gångväg. Trappor och skyltar bryter upp rummet ytterligare.



## Platsbildningar

I Sävsjö ska det finnas många små platsbildningar i form av förstärkt rumslighet med lekinslag, grönska, höjdskillnader eller byggda element. Tillgång till sittplatser och omsorg om materialval är viktigt. Stilla eller strömmande vatten samt konstnärlig utsmyckning förstärker platsbildningen.

Bild längst ner till höger: Fridegårdsparken i Enköping är ett fint exempel på platsbildning eller Fickpark som kommunen själva kallar det.



## Platsbildningar

Ett mycket viktigt och uppskattat inslag i staden är dess små platsbildningar. Det kan vara miniparker, avgränsningar av större ytor eller bara ett möblerat hörn. Huvudsaken är att en rumslighet skapas som bjuder in människor att vistas, leka eller bara slå sig ner en stund.

I Sävsjö ska dessa ytor prioriteras. Befintliga platsbildningar bör utvecklas och nya kan med fördel tillkomma. På dessa platser bör det finnas gott om sittmöjligheter och en omsorg om materialval. Lekinslag såsom rutschkanor, gungor, lekskulpturer, sinnesredskap, spel eller vattenlek planeras in. Grönska ska vara ett självklart inslag som ett sätt att förstärka rumsligheten genom att forma väggar, tak och golv. Häckar, träd och buskar blir viktiga byggstenar. Höjdskillnader eller byggda element gör platsen mer intressant och erbjuder sittplatser och vindskydd. I platsbildningar passar även stilla eller strömmande vatten samt konstnärlig utsmyckning väl in.

För att säkerställa en trygg och trivsamt känsla på platsen är det viktigt att arbeta med siktstråk. Genom att i partier låta grönskan öppna upp sig, så att man som besökare kan överblicka intilliggande vägar eller ytor, upplevs platsen som tryggare. Omsorg bör tas kring fördelningen av slutna och öppna element för att platsen ska kännas rumslig och ombonad, men ändå upplevas som trygg. God belysning är också av stor vikt för att skapa ett positivt intryck av platsen.



## Tillgänglighet

Sävsjös offentliga platser och områden ska utformas så att de blir användbara för personer med nedsatt rörelse- eller orienteringsförmåga. Boverkets allmänna råd om tillgänglighet ska eftersträvas.

I utemiljöer handlar tillgänglighet om att ytor görs jämna, plana, fasta, tillräckligt breda och halkfria för att underlätta för personer med exempelvis rullstol, rullator eller barnvagn. En maxlutning på 2% ska eftersträvas och måste det vara brantare ska ramp med räcke anordnas. Rampen ska utformas så att tillräckligt med utrymme finns för att svänga runt på trottoaren och upp på rampen, utan att köra in i vassa kanter. Det är också viktigt att gångvägar och passager i utemiljöer inte görs för smala och det finns vändzoner med jämna mellanrum. Personer med nedsatt synförmåga ska alltid ledas säkert över offentliga ytor mot målpunkter. Husfasader och kantstöd kan fungera som ledstråk, men där dessa saknas ska ledstråk med taktila plattor utformas.

Så långt det går ska samma markmaterial och utrustning användas, som i övriga delar av staden. Om avsteg måste göras ska material eller utrustning som harmonierar med befintligt användas.

## Trygghet

Sävsjö ska sträva efter att dess offentliga utemiljöer upplevs som trygga. Människor känner sig tryggare i en miljö där de har god överblick över omgivningarna, där det är upplyst och mycket folk i rörelse. Undersökningar pekar på att en välvårdad miljö minskar mängden brott som begås. Upplysta skyltfönster, fasadbelysning samt entrébelysning har också en positiv inverkan och gör staden mer attraktiv nattetid. Gaturummets proportioner och grönområdenas skötsel och genomsiktighet spelar roll för huruvida omgivningen uppfattas som trygg eller hotfull.

Samtliga dessa aspekter måste dock vägas mot den intima och småskaliga känslan man vill åt och inte riskera att den går förlorad. Lummig grönska och möblerade offentliga rum kan stå i motsättning till den upplevda tryggheten när mörkret faller, men genom att arbeta med ökad och strategiskt placerad belysning samt flera alternativa gångvägar kan känslan av trygghet förbättras. Siktstråk genom grönskan för att man som besökare ska kunna överblicka intilliggande ytor är också ett effektivt sätt att förbättra den upplevda tryggheten på platsen.

### Tillgänglighet

Ytor ska vara jämna, plana, fasta och halkfria. Tillräcklig bredd ska finnas på gångvägar och passager. Ramper med räcken ska anläggas där höjdskillnader behöver jämnas ut. Personer med nedsatt synförmåga ska kunna röra sig säkert över offentliga ytor med hjälp av ledstråk.



Ovan: En tydlig kant mellan plantering och gångyta kan fungera som ledstråk för synnedsatta.

### Trygghet

Känslan av trygghet ska vägas mot målet av en småskalig och grönskande stadsbild. Ökad belysning, flera alternativa gångvägar och öppna siktstråk är sätt att förbättra den upplevda tryggheten.

### Drift och skötsel

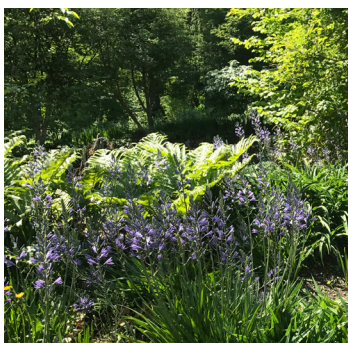
Ju mer centralt i Sävsjö desto mer intensiv skötsel accepteras. Säsongsplanteringar anläggs endast centralt. Flerskiktade perennplanteringar anläggs centralt nära gångstråk. Längre ut från centrum är gräsmattor och marktäckande buskar dominerande.

## Drift och skötsel

Helt skötselfria offentliga ytor är en omöjlighet, men olika platser kan ha olika behov av drift. Ju närmre centrum desto mer intensiv skötsel accepteras och vice versa. Varje gång en ny grönyta ska anläggas bör stor vikt läggas vid dess framtida skötselbehov och att det finns en genomtänkt balans mellan ytans tänkta upplevelseeffekt och dess behov av drift. Ytan bör helt enkelt inte vara onödigt skötselintensiv, men ett högt skötselbehov kan motiveras av en stor visuell effekt, om det anläggs på rätt plats.

Säsongsplanteringar, med stort behov av skötsel ska enbart anläggas centralt, på platser där tillfälliga effekter behövs. Mellanintensiva platser planteras med perenner av marktäckande och robust slag, som kompletteras med buskar och träd. Dessa planteringar ska finnas centralt i staden, i närheten av gångstråk. Längre ut från centrum dominerar klippta gräsmattor och marktäckande buskage som kräver lite skötsel i förhållande till övriga grönytor.

Skötseln av planteringar bör ske på ett långsiktigt och dynamiskt vis. Grönytan måste tillåtas att utvecklas och förändras utifrån växternas tillväxt och brukarnas behov. En art som inte tycks trivas bör exempelvis bytas ut mot en art som visar goda tecken på överlevnad. För träd och buskar behöver det finnas en plan kring beskärning och gallring allteftersom de växer sig större.



## Källförteckning

Andersson, Birgitta (2014) **Sävsjö Häradsväg mellan Vallsjö och Norra Ljunga**. Sävsjö kommun.

Lantmäteriet (2018) **Historiska kartor**. Sökning Sävsjö. Tillgänglig: <https://www.lantmateriet.se/sv/Kartor-och-geografisk-information/Historiska-kartor/> (2018-06-06)

Nilsson, Elna (2016) **Historia**. Tillgänglig: <https://www.savsjo.se/kommun-och-politik/om-kommunen/kommunens-historia.html> (2019-10-31)

Rellme, Karolina (2019) **Gång- och cykelplan**. Sävsjö kommun.

Sävsjö kommun (2017) **Sävsjös Trädgård**. <https://www.savsjo.se/vagar-och-kommunikationer/parker-och-lekplatser/savsjos-tradgard.html> (2019-10-31)

Sävsjö kommun (2019) **Utvecklingsstrategi 2020-2026 för Sävsjö kommun med sikte på 2030**. Sävsjö kommun.

Wiksten, Anna (2018) **Utveckling av varumärket Sävsjös trädgård**. Serviceförvaltningen Sävsjö kommun.